

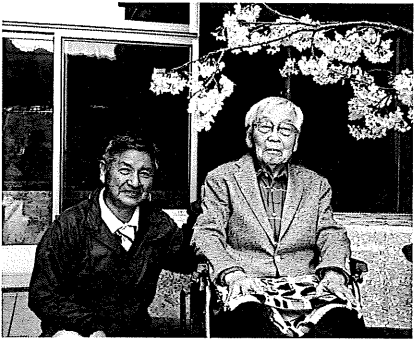
# 特別養護老人ホーム 第二天神の杜

# ま す な

- 絆 -

第 55 号

2025年6月30日発行



第二天神の杜 家族の会  
特別養護老人ホーム 第二天神の杜

## 施設からの活動報告

### 4月2日 春のお茶会

毎年恒例になりました春のお茶会を開催しました。

少し肌寒かったですが、いつもと違う雰囲気を入居者・職員で味わいました。

「美味しそうなお饅頭やわ」「好きなん選んでいいの?」と嬉しそうに話されていた姿がとても印象的でした。



### 6月2日 西代里山公園へ散歩

2・3・4日の3日間フロア毎にお出かけを予定していましたが3・4日は天候不良のため中止となりました。「残念やわ〜」「紫陽花が見たかったな〜」「次はいつ行くの?」皆様とても楽しみにされていたので、近々にお出掛けする計画をする予定です。



# ユニットリーダー研修実地研修 施設更新調査について

施設長 千葉 功貴

2025年9月4日に第二天神の杜にて、ユニットリーダー研修実地研修施設更新調査が実施されます。第二天神の杜は、開設3年目の2013年度から京都府からの委託を受けて一般社団法人日本ユニットケア推進センター（東京都）の指定・認定でユニットリーダー実地研修施設となっています。

実地研修施設の質を担保するべく厚労省基準に基づいて3年に1回を標準とした更新調査が実施されます。第二天神の杜は、新型コロナウイルス感染症に伴い約6年ぶりの更新調査となります。

調査ポイントは大きく分けて5つあります。

- ① 設備面への配慮（生活の場として設えがなされている）
- ② 取組み体制（個別ケア・情報共有・固定配置・職員教育をしている）
- ③ 個別ケアの実践（施設理念のもと生活リズムに沿った個別ケアを実施している）
- ④ 研修設備（ユニットリーダー実地研修受入れの設備が整っている）
- ⑤ 研修受入れに前向き（施設全体が研修受入れに対して積極的である）

調査当日は、主任調査員・調査員・京都府担当職員の3名の方が来られます。

午前中はユニットの視察から始まり、午後からは、ユニット職員・ユニットリーダー・中間管理職・管理職の順で調査会場にてヒヤリングと書類確認（24シート・ケース記録・ケアプラン・マニュアルなど）を丸1日かけて実施されます。

今回、調査の準備をすることで入居者の方の生活支援やユニット運営の再確認ができることは、施設にとって大切なことだと感じています。より良い施設運営をする上でも、1つ1つ丁寧に取り組んでいきたいと考えています。

また第二天神の杜は実地研修生を受け入れる一方で、第二天神の杜の職員も実地研修を受講しています。

昨年度はユニットききょうの下平リーダーが高知県高知市にある「特別養護老人ホームきずなの広場」を4日間受講しました。後日、第二天神の杜にて実地研修報告会を行い貴重な学びをユニット運営に繋げていきたいと熱く話していました。

# ユ ニ ッ

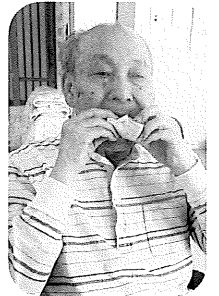
## わかくさ

おめでとう  
ございます



4月20日 誕生日企画

ユニットの皆さんと一緒に誕生日をお祝いしました。  
美味しいケーキに喜んでおられました！



4月20日 クレープを食べよう！  
ユニットみんなでいただきました。

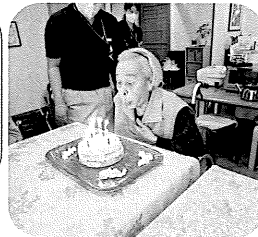
## さわらび



5月13日 テラスでおやつ

天気の良い日に  
「気持ちええな～ 最高や！」  
と喜んでおられました。

5月30日 誕生日パーティー  
ユニットの皆さんと一緒にちらし  
寿司・天ぷら・ケーキを手作りし  
美味しくいただきました。



## なでしこ



4月22日 和菓子バイキング  
2階フロアで彩り豊かな和菓子を  
用意して、好きなものを選  
んで召しあがっていただきました。

5月24日 新規入居者様歓迎会  
ユニットであんみつを作り、  
皆さんと一緒に美味しく  
いただきました！



# ト 報 告

## ききょう

4月22日 和菓子バイキング

2階フロア和菓子バイキング！ 皆さま目を輝かせて「美味しそう」「大きいのいただきょう！」と笑顔がたくさんみられました。



4月 お誕生日お祝い

手作りショートケーキと寿司ケーキでお祝いしました。



## はぎ

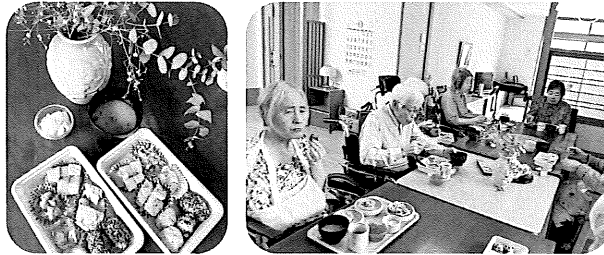
4月19日 誕生日会

4月生まれの方の誕生日会を開催！ ちらし寿司を一緒に作り、皆様と美味しくいただきました。



5月31日 ピクニック風弁当

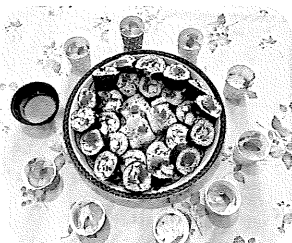
ピクニック風にお弁当箱におにぎりとおかずを詰めて美味しくいただきました。おにぎりはそれぞれ個性がありました。



## こぐり

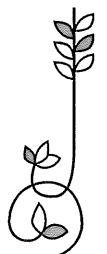
4月20日 お誕生日企画「巻きずし」

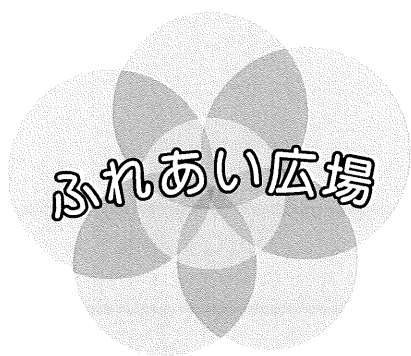
得意料理の巻きずしを職員と一緒に振舞いました！



5月21日 紫陽花ゼリー

綺麗な見た目・舌触りよく 皆さん美味しく召しあがりました。





このコーナーでは、家族様や入居者様のお話を中心に取り上げています。家族様から寄せていただいたお話をご紹介します。

## 父 加藤 利雄について

加藤 恵理子



春が終わり、夏の気配も少しずつ強くなってきました。日差しが眩しくなり、長岡京においては、柳谷観音の紫陽花が楽しみな季節です。

京都市内で生まれ育った父は、乙訓農協への就職を機に生活を長岡京へ移しました。乙訓農協では、農家の方々と共に試行錯誤を重ね農業の発展に尽力したそうです。昭和37年、ロバートケ・ネディ司法長官が夫婦で乙訓地区の農業視察に訪れるという一大イベントがありました。その時に案内役という大仕事も任されたという事です。

農家の方々と二人三脚で乙訓農業の発展の為、ひたすら色々な業務をこなしてきました。今でも販売されている乙訓特産品である筍の加工などはかなり大変だったようです。豊富な野菜知識を活かし、家でも家庭菜園で美味しい野菜を作っていました。また歌が好き、長く詩吟もやっていたそうで、大会では入賞するほどの腕前だったという事です。

### もう一つのエピソード

子供好きな父は、子供達と関わる事を進んでやっていました。ボーイスカウトの隊長として青少年の育成に務め、晩年は小学校の登下校の見守り隊なども行っていました。当時の学校長から感謝状を頂き、その時撮影した子供達との記念写真は、今でも大事に部屋に飾っています。

令和5年の秋。

帯状疱疹をきっかけに体調を崩し入院しました。入院中に、心疾患など新たな病気になり思いの外、長い入院生活になりました。入院中は、理学療法士によるリハビリが行われましたが、自力歩行まで回復できませんでした。(入院前は介護不要で、入浴はもちろん、二階の自室への移動もスムーズでした)

令和5年の冬。

家の構造上、自宅での生活が困難のため、第二天神の杜に入居させていただきました。今、父はスタッフさんの温かい介護の下、穏やかな日々を過ごしております。いつも笑顔で、施設の日々を家族に伝えてくれます。そして必ず「皆さんよくしてくれるんや」と心温まるエピソードなどを話してくれます。晩年に良い出会いがあって良かったと思っています。全スタッフの皆様、本当にありがとうございます。

父の笑顔を見る度に感謝しています。

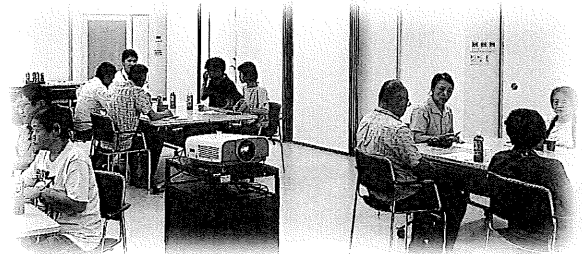
## 家族の会活動報告

2025年度 家族の会役員紹介

会 長：福田竜造 (ユニットさわらび)	副 会 長：吉原寿美 (ユニットききょう)
会 計：岡野眞理 (ユニットわかくさ)	会計監査：安藤静代 (ユニットはぎ)
監 事：中下八重 (ユニットこぐり)	監 事：辻 芳美 (ユニットなでしこ)

## 2025年度 家族の会年間計画

- ◇お茶会 入居者の皆様へお饅頭の贈呈
- ◇ユニット懇談会 7月以降順次開催予定
- ◇家族の会勉強会 7月以降順次開催予定
- ◇敬老会 羊羹の贈呈 (9月15日)
- ◇クリスマスケーキの贈呈 (12月24日)
- ◇年末大掃除の協力
- ◇お正月鏡餅、正月飾りの生花贈呈 (1月1日)





# 施設活動報告



## ★ 2024 年度決算について★

収入の部では、介護保険事業収入が 814,001 千円と前年度と比べ、57,639 千円の増額となりました。その要因は、3年に一度の介護報酬単価のアップと各事業の稼働率のアップによるものです。

支出の部では、人件費が 519,939 千円と前年度に比べ 7,281 千円の増で、これは新卒の職員採用に伴うものです。一般経費は 243,290 千円で、前年度に比べ 15,791 千円の増額となっています。これは食材費の高騰に伴い給食費が 10,359 千円増加したことがその主な要因です。

今年度は、収支が改善したことにより 15,000 千円の積立ができました。しかし今後、建物付属設備や備品の更新に多額の費用が見込まれることから、引き続き職員一丸となって 2025 年度の目標の必達に向けて取り組んでまいります。

なお、この決算につきましては、6月7日の理事会及び6月22日の評議員会で承認されました。

2024年度 社会福祉法人 長岡京せいしん会 決算報告書  
(自) 2024年4月1日 (至) 2025年3月31日

単位：千円

勘定科目	法人合計	社会福祉事業			公益事業
		天神の杜	第二天神の杜	予防型デイ	居宅介護支援事業所
<b>●事業活動による収支</b>					
介護保険事業収入	814,001	449,520	338,120	15,409	10,952
その他の事業収入	0	0	0	0	0
補助金収入	4,412	1,682	2,702	28	0
その他の収入	6,125	3,394	2,574	138	19
事業活動収入計①	824,538	454,596	343,396	15,575	10,971
人件費支出	519,939	316,014	192,478	0	11,447
一般経費支出	243,290	135,429	101,523	5,367	971
その他の支出	4,998	1,352	3,447	193	6
事業活動支出計②	768,227	452,795	297,448	5,560	12,424
事業活動収支差額③=①-②	56,311	1,801	45,948	10,015	▲ 1,453
<b>●施設整備等による収支</b>					
施設整備等収入計④	5,999	0	5,999	0	0
施設整備等支出計⑤	31,522	5,057	26,328	34	103
施設整備等資金収支差額⑥=④-⑤	▲ 25,523	▲ 5,057	▲ 20,329	▲ 34	▲ 103
<b>●その他の活動による収支</b>					
その他の活動収入計⑦	10,000	10,000	0	0	0
その他の活動支出計⑧	33,373	1,293	22,080	10,000	0
その他の活動資金収支差額⑨=⑦-⑧	▲ 23,373	8,707	▲ 22,080	▲ 10,000	0
<b>当期資金収支差額合計⑩=③+⑥+⑨</b>	<b>7,415</b>	<b>5,451</b>	<b>3,539</b>	<b>▲ 19</b>	<b>▲ 1,556</b>

※ 2024 年度決算資料の「資金収支計算書」より抜粋

社会福祉法人 長岡京せいしん会 住所 〒 617-0853 京都府長岡京市奥海印寺竹ノ下 19 番地  
特別養護老人ホーム第二天神の杜 Tel (075) 959-1220 (代表) Fax (075) 957-2112

ホームページアドレス <http://www.tenjin-no-mori.or.jp>

[掲載する内容、写真に関しては、あらかじめ家族様より許諾を得て掲載させていただいております。]